

SAARIJÄRVEN SEURAKUNNAN HAUTAUSMAIDEN KÄYTTÖSUUNNITELMAT

Sisällysluettelo

HAUTAUSMAIDEN KÄYTTÖ.....	7
1. SAARIJÄRVEN KIRKKOHAUTAUSMAA	7
1.1. LOHKOKOHTAISET TIEDOT	8
1.1.1. LOHKO 1	8
1.1.2. LOHKOT 2-3	8
1.1.3. LOHKOT 4-10.....	8
1.1.4. LOHKO 11, SANKARIHAUTAUSMAA.....	9
1.2. HAUTAAMINEN.....	9
1.3. KÄYTTÖ	9
1.4. KARTAT	9
1.5. MAAPERÄ.....	9
1.6. KASVILLISUUS.....	9
1.7. KULKUYHTEYDET JA AUTOPAIKOITUS	9
1.8. RAKENNUKSET JA MUISTOMERKIT	10
1.9. VESI	10
1.10. SALAOJITUS JA KUIVATUS	10
1.11. VALAISTUS	10
1.12. KAMERAVALVONTA	10
1.13. JÄTTEET.....	10
1.14. AITAUS.....	10
2. LÄNTINEN HAUTAUSMAA	11
2.1. LOHKOKOHTAISET TIEDOT	11
2.1.1. LOHKOT 1-2	11
2.2. HAUTAAMINEN.....	12
2.3. KÄYTTÖ	12
2.4. KARTAT	12
2.5. MAAPERÄ.....	12
2.6. KASVILLISUUS.....	12
2.7. KULKUYHTEYDET JA AUTOPAIKOITUS	12
2.8. RAKENNUKSET JA MUISTOMERKIT	12
2.9. VESI	12
2.10. SALAOJITUS JA KUIVATUS	13

2.11.	VALAISTUS	13
2.12.	KAMERAVALVONTA	13
2.13.	JÄTTEET	13
2.14.	AITAUS	13
3.	KOLKANLAHDEN HAUTAUSMAA	14
3.1.	LOHKOKOHTAISET TIEDOT	15
3.1.1.	LOHKOT 1-3	15
3.1.2.	LOHKOT 4-6, 8-10	15
3.1.3.	LOHKO 11, UURNAHAUTA-ALUE	15
3.1.4.	LOHKO 12, SIROTTELUALUE	15
3.1.5.	HAUTAUSALUE KATASTROFIN VARALTA	16
3.1.	HAUTAAMINEN	16
3.2.	KÄYTTÖ	16
3.3.	KARTAT	16
3.4.	MAAPERÄ	16
3.5.	KASVILLISUUS	16
3.6.	KULKUYHTEYDET JA AUTOPAIKOITUS	16
3.7.	RAKENNUKSET JA MUISTOMERKIT	16
3.8.	VESI	17
3.9.	SALAOJITUS JA KUIVATUS	17
3.10.	VALAISTUS	17
3.11.	KAMERAVALVONTA	17
3.12.	JÄTTEET	17
3.13.	AITAUS	17
4.	KANNONKOSKEN HAUTAUSMAA	18
4.1.	LOHKOKOHTAISET TIEDOT	19
4.1.1.	LOHKOT 1-12, VANHAN HAUTAUSMAAN ALUE	19
4.1.2.	LOHKOT 21-26, I-LAAJENNUSALUE	19
4.1.3.	LOHKOT 31-33, II-LAAJENNUSALUE	19
4.1.4.	LOHKO 41, SANKARIHAUTAUSMAA	19
4.1.5.	LOHKO 51, UURNAHAUTA-ALUE	19
4.2.	HAUTAAMINEN	19
4.3.	KÄYTTÖ	20
4.4.	KARTAT	20
4.5.	MAAPERÄ	20
4.6.	KASVILLISUUS	20

4.7.	KULKUYHTEYDET JA AUTOPAIKOITUS	20
4.8.	RAKENNUKSET JA MUISTOMERKIT	20
4.9.	VESI	21
4.10.	SALAOJITUS JA KUIVATUS	21
4.11.	VALAISTUS	21
4.12.	KAMERAVALVONTA	21
4.13.	JÄTTEET	21
4.14.	AITAUS	21
5.	KIVIJÄRVEN KIRKKOMAA	22
5.1.	LOHKOKOHTAISET TIEDOT	23
5.1.1.	LOHKO 1	23
5.1.2.	LOHKOT 2-3	23
5.1.3.	LOHKOT 4-6	23
5.1.4.	LOHKO 7, UURNAHAUTAUSMAA	23
5.1.5.	HAUTAUSALUE KATASTROFIN VARALTA	24
5.2.	HAUTAAMINEN	24
5.3.	KÄYTTÖ	24
5.4.	KARTAT	24
5.5.	MAAPERÄ	24
5.6.	KASVILLISUUS	24
5.7.	KULKUYHTEYDET JA AUTOPAIKOITUS	24
5.8.	RAKENNUKSET JA MUISTOMERKIT	25
5.9.	VESI	25
5.10.	SALAOJAT JA KUIVATUS	25
5.11.	VALAISTUS	25
5.12.	KAMERAVALVONTA	25
5.13.	JÄTTEET	25
5.14.	AITAUS	25
6.	JUURIKKAHARJUN HAUTAUSMAA	26
6.1.	LOHKOKOHTAISET TIEDOT	26
6.1.1.	LOHKOT 1-20	26
6.2.	HAUTAAMINEN	27
6.3.	KÄYTTÖ	27
6.4.	KARTAT	27
6.5.	MAAPERÄ	27
6.6.	KASVILLISUUS	27

6.7.	KULKUYHTEYDET JA AUTOPAIKOITUS	27
6.8.	RAKENNUKSET JA MUISTOMERKIT	28
6.9.	VESI	28
6.10.	SALAOJITUS JA KUIVATUS	28
6.11.	VALAISTUS	28
6.12.	KAMERAVALVONTA	28
6.13.	JÄTTEET	28
6.14.	AITAUS	28
7.	PYLKÖNMÄEN HAUTAUSMAA	29
7.1.	LOHKOKOHTAISET TIEDOT	29
7.1.1.	LOHKO 1A	29
7.1.2.	LOHKO 1B	30
7.1.3.	LOHKO 2	30
7.1.4.	LOHKO 3	30
7.1.5.	LOHKO 4, SANKARIHAUTAUSMAA	30
7.2.	HAUTAAMINEN	30
7.3.	KÄYTTÖ	30
7.4.	KARTAT	30
7.5.	MAAPERÄ	31
7.6.	KASVILLISUUS	31
7.7.	KULKUYHTEYDET JA AUTOPAIKOITUS	31
7.8.	RAKENNUKSET JA MUISTOMERKIT	31
7.9.	VESI	31
7.10.	SALAOJITUS JA KUIVATUS	31
7.11.	VALAISTUS	31
7.12.	KAMERAVALVONTA	31
7.13.	JÄTTEET	32
7.14.	AITAUS	32
8.	KARSTULAN PÄÄLLIMEN HAUTAUSMAA	33
8.1.	LOHKOKOHTAISET TIEDOT	34
8.1.1.	LOHKO 1	34
8.1.2.	LOHKOT 2-8	34
8.1.3.	LOHKOLLA 6 SIJAITSEVA MUISTOLEHTO	34
8.1.4.	LOHKOLLA 8 SIJAITSEVA UURNAHAUTAUSALUE	34
8.1.5.	LOHKOT 9-10	34
8.1.6.	LOHKO 11, SANKARIHAUTAUSMAA	35

8.2.	HAUTAAMINEN.....	35
8.3.	KÄYTTÖ.....	35
8.4.	KARTAT.....	35
8.5.	MAAPERÄ.....	35
8.6.	KASVILLISUUS.....	35
8.7.	KULKUYHTEYDET JA AUTOPAIKOITUS.....	35
8.8.	RAKENNUKSET JA MUISTOMERKIT.....	36
8.9.	VESI.....	36
8.10.	SALAOJITUS JA KUIVATUS.....	36
8.11.	VALAISTUS.....	36
8.12.	KAMERAVALVONTA.....	36
8.13.	JÄTTEET.....	36
8.14.	AITAUS.....	36
9.	KYYJÄRVEN VIRKKAKANKAAN HAUTAUSMAA.....	37
9.1.	LOHKOKOHTAISET TIEDOT.....	38
9.1.1.	LOHKOT 1-6.....	38
9.1.2.	LOHKOT C1-C7.....	38
9.1.3.	LOHKO C8, TUNNUKSETON HAUTAUSMAA-ALUE.....	38
9.1.4.	LOHKO D, UURNAHAUTAUSALUE.....	38
9.1.5.	LOHKO E, SIROTTELUALUE.....	38
9.1.6.	HAUTAUSALUE KATASTROFIN VARALTA.....	39
9.2.	HAUTAAMINEN.....	39
9.3.	KÄYTTÖ.....	39
9.4.	KARTAT.....	39
9.5.	MAAPERÄ.....	39
9.6.	KASVILLISUUS.....	39
9.7.	KULKUYHTEYDET JA AUTOPAIKOITUS.....	39
9.8.	RAKENNUKSET JA MUISTOMERKIT.....	39
9.9.	VESI.....	40
9.10.	SALAOJITUS JA KUIVATUS.....	40
9.11.	VALAISTUS.....	40
9.12.	KAMERAVALVONTA.....	40
9.13.	JÄTTEET.....	40
9.14.	AITAUS.....	40
10.	KAIKKIA HAUTAUSMAITA KOSKEVAT MÄÄRÄYKSET.....	41
10.1.	HAUTASIJAT.....	41

10.2.	HAUDAN RAJAAMINEN	41
10.3.	HAUDANPINTA	41
10.4.	MUISTOMERKIT	41
10.5.	HAUDALLE ISTUTETTAVA KASVILLISUUS	42
10.6.	MERKINNÄT HAUTAKIRJANPIDOSSA	42
10.7.	UURNAHAUTOJA JA SIROTTELUA KOSKEVAT MÄÄRÄYKSET.....	42
10.8.	MUITA MÄÄRÄYKSIÄ	42
10.9.	SEURAKUNNALLE PALAUTUVAT HAUDAT JA NIIDEN MUISTOMERKIT	42
10.10.	KYLMIÖTILAT	43

Saarijärven seurakunnan kirkkovaltuusto on hyväksynyt tämän hautausmaiden käyttösunnitelman 21.1.2025

HAUTAUSMAIDEN KÄYTTÖ

Saarijärven seurakunnan hautaustoimessa on noudatettava hautaustoimilaissa, kirkkolaisissa, kirkkojärjestyksessä sekä muissa laeissa ja asetuksissa olevien säännöksiä lisäksi hautaustoimen ohjesäännön ja tämän käyttösunnitelman määräyksiä.

Kirkkoneuvosto päättää sellaisista hautaustoimen asioista, joista hautaustoimen ohjesäännössä, hautausmaan hoitosuunnitelmissa tai tässä käyttösunnitelmassa ei ole sovittu, ellei niistä päättäminen kuulu kirkkovaltuustolle. Lisäksi päätösvallan käyttämisestä hautaustoimeen liittyvissä asioissa määrätään hallinto- ja taloussäännöissä.

Hautaustoimen ohjesäännön tai käyttösunnitelman määräyksiä on soveltuvin osin noudatettava silloin, kun hauta on luovutettu tai hauta-asioista on sovittu ennen määräysten voimaantuloa.

1. SAARIJÄRVEN KIRKKOHAUTAUSMAA

Saarijärven kirkon hautausmaa sijaitsee osoitteessa Paavontie 8, 43100 Saarijärvi. Hautausmaa sijaitsee kiinteistötunnuksella 729-408-27-464. Hautausmaan koko on n. 3,5 hehtaaria. Hautausmaa-alueelle on haettu vallintarajoitus lain mukaisesti. Kiinnityksiä ei ole.



Hautausmaa-alueella sijaitsee:

- Sankarihautausmaa eli lohko 11
- Lohko 1 eli vanha hautausmaa, lohkot 2–10
- Muualle haudattujen muistelupaikka
- Nälkävuosina kuolleiden ja rivihautaan haudattujen muistomerkki

Hautausmaa on ollut käytössä jo 1600-luvulta lähtien, mutta ensimmäinen säilynyt muistokivi 1800-luvun loppupuolelta. Hautausmaa on otettu rekisteritietojen mukaan käyttöön v. 1628 ja laajennukset

on tehty v. 1912 ja v. 1922. Seurakunnan rekisterissä olevan tiedon mukaan 10.10.2024 mennessä hautausmaalle on haudattu yhteensä 3817 vainajaa.

Status Premium -hautakirjanpito-ohjelmassa hautausmaan numero on 01.

1 lohkoilla ei ole rivinumerointia, käytössä on koko lohkoa koskeva juokseva numerointi. 2–10 on käytössä rivi- ja paikkanumero.

Hautausmaalla on ainaishautoja, sukuhautoja ja kertahautoja. Hautausmaalta on 50-luvun alussa voinut lunastaa A-hautoja. Alueelle on myös aikanaan haudattu vainajia kertahautoihin, joihin ei ole tullut hallintaoikeutta. Muutoin haudat ovat B-hautoja. Hautakirjanpito-ohjelmassa ainaishaudat on merkitty A-merkinnällä, sukuhaudat B- ja kertahaudat C-merkinnällä. Kertahaudat sijaitsevat lohkoilla 8–9, ainaishaudat ja sukuhaudat pääosin lohkoille 1–7 ja 10.

Hautausmaalle ei myönnetä uusia hautapaikkoja.

1.1. LOHKOKOHTAISET TIEDOT

1.1.1. LOHKO 1

Arkkuhautaaminen on muutamilla lohkon 1 alueilla vaikeaa. Kyseisillä hautapaikoilla vainajat ovat haudattu ja muistokivet sijoitettu liian lähelle toisiaan, joten uusien arkkuhautojen kaivaminen koneilla ei ole mahdollista. Alueella on myös suuria muistomerkkejä hankalissa paikoissa, mikä aiheuttaa työturvallisuusriskejä arkkuhautojen teossa ja kaivaus nykyaikaisilla koneilla on mahdotonta rikkomatta viereisten hautapaikkojen hautaoikeutta. 1.2.2025 alkaen tämän lohkon hautapaikkojen käyttöä rajoitetaan siten, että hauta luovutetaan pääsääntöisesti uurnahautaukseen. Arkkuhautauksen mahdollisuus tarkistetaan hautapaikoittain. Alueen kulttuurihistoriallisesti arvokas ominaisilme säilyy uurnahautauksen turvin parhaiten ja mahdollistaa myös hautapaikkojen tehokkaan käytön.

1.1.2. LOHKOT 2-3

Arkkuhautaaminen on lohkoilla 2–3 vaikeaa. Kyseisillä lohkoilla vainajat on haudattu ja muistokivet sijoitettu liian lähelle toisiaan, joten uusien arkkuhautojen kaivaminen koneilla ei ole mahdollista. Alueella on myös suuria muistomerkkejä hankalissa paikoissa, mikä aiheuttaa työturvallisuusriskejä arkkuhautojen teossa ja kaivaus nykyaikaisilla koneilla on mahdotonta rikkomatta viereisten hautapaikkojen hautaoikeutta. 1.2.2025 alkaen tämän lohkon hautapaikkojen käyttöä rajoitetaan siten, että hauta luovutetaan vain uurnahautaukseen. Arkkuhautaus ei ole mahdollista. Alueen kulttuurihistoriallisesti arvokas ominaisilme säilyy uurnahautauksen turvin parhaiten ja mahdollistaa myös hautapaikkojen tehokkaan käytön.

1.1.3. LOHKOT 4-10

Arkkuhautaaminen on pääsääntöisesti mahdollista lohkoilla 4–10. Joillakin hautapaikoilla muistomerkkien koon tai viereisten hautapaikkojen hautaoikeuden tai maaperän sisällä kulkevien rakenteiden vuoksi on mahdollista, että hautapaikkaan voidaan kaivaa vain matala hauta tai uurnahauta. Arkkuhautauksen mahdollisuus tarkistetaan hautapaikoittain.

1.1.4. LOHKO 11, SANKARIHAUTAUSMAA

Sankarihautausmaalle on haudattu 268 sankarivainajaa.

Sankarihautausmaan suunnitteli Hannes Autere ja se otettiin käyttöön vuonna 1940.

Sankarihautausmaan Kotiseudun henki – niminen sankaripatsas kuvaa naishahmoa, joka kohottaa kätensä sankarihautojen suuntaan. Yksittäiset muistokivet ovat kivistä muotoiltuja ristejä.

Sankarihautausmaa muistomerkkeineen hoidetaan seurakunnan toimesta. Yksittäiselle muistomerkillä omaiset voivat tuoda leikkokukkia ja kynttilöitä.

1.2. HAUTAAMINEN

Vainajat haudataan pää kiveen päin, jolleivat omaiset toivo toisin. Tuhkan sirottelu on mahdollista siihen osoitetuilla sirottelualueilla, jollaista Saarijärven kirkon hautausmaalla ei ole. Uurnahautaus on mahdollista ympäri vuoden.

1.3. KÄYTTÖ

Hautausmaalle ei myönnetä uusia hautapaikkoja. Hautaukset mahdollisia sukuhautoihin, lohkoista riippuen joko arkkuhautana tai uurnana.

1.4. KARTAT

Asemapiirros

Hautausmaakartta: Vanhin v. 1938. 1990-luvun alussa piirretyt uudet lohkokartat

Hautausmaalta ei ole sähköistä kartta-aineistoa.

1.5. MAAPERÄ

Hautausmaa on nurmikkopintainen. Lohkot 1–3 ja 10–11 soveltuvat hyvin arkkuhautaukseen. Lohkot 4–9 ovat savimaata, joiden käyttö arkkuhautaukseen on erittäin hankalaa.

1.6. KASVILLISUUS

Hautausmaa on osa kulttuurimaisemaa ja siellä sijaitsee useita eri puulajeja, valtalajeina koivu ja pihlaja. Tarkempi kasvillisuusluettelo on hautausmaan hoitosuunnitelman liitteenä.

1.7. KULKUYHTEYDET JA AUTOPAIKOITUS

Hautausmaalle ja kirkkoon kuljetaan Paavontien ja Ilolantien kautta. Hautausmaan aidan sisäpuolella sijaitsee vain työntekijöiden parkkipaikka ja kaksi invaparkkipaikkaa, asiakasparkkipaikat sijaitsevat Ilolantien varressa ja Paavontien ja Urheilutien kulmassa.

1.8. RAKENNUKSET JA MUISTOMERKIT

Hautausmaan aidan sisäpuolella erillisellä kiinteistöllä sijaitsee Saarijärven kirkko. Hautausmaan kanssa samalla kiinteistöllä sijaitsee kaksi huoltorakennusta ja kirkon tapuli. Koko hautausmaa-alue on inventoitu Keski-Suomen museon toimesta vuonna 1989 intendentti Pennasen työnä.

1.9. VESI

Hautausmaan kasteluvesi saadaan kunnan vesijohtoverkostosta. Liittäminen verkkoon tapahtuu keväällä seurakunnan aloittaessa hautojen hoitamisen. Verkosto suljetaan syksyllä kasvukauden päätyttyä ja seurakunnan lopetettua hautojen hoitamisen. Hautausmaa-alueelle on sijoitettu vedenottopisteitä, joista hautausmaalla kävijöillä on mahdollisuus saada kasteluvettä käyttöönsä. Vesipisteet on varustettu kastelukannuin.

1.10. SALAOJITUS JA KUIVATUS

Hautausmaata ei ole salaojitettu.

1.11. VALAISTUS

Hautausmaa on valaistu puistovalaisimilla. Valaisimien valonlähteistä osa on varustettu led-valonlähteillä. Hautausmaalla on läpi vuorokauden himmeä perusvalaistus. Liikkumista turvaava valaistus on ohjesäännön mukaisina aukioloaikoina ja erityisinä juhla-aikoina erikseen säädettyä pidempään tai lyhyempään. Lisäksi hautausmaalla on työsähkötelineitä sähköisiä työvälineitä ja roudansulatusta varten. Työsähkötelineet on tarkoitettu vain hautausmaaston työntekijöiden ja urakoitsijoiden käyttöön.

1.12. KAMERAVALVONTA

Hautausmaa on osittain kameravalvonnan piirissä, kirkko kokonaan.

1.13. JÄTTEET

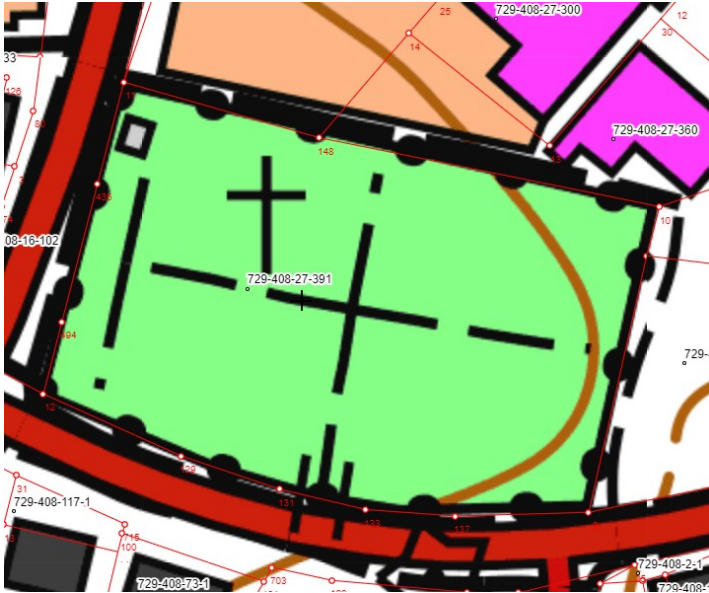
Hautausmaa-alue kiinteistöineen kuuluu järjestetyn jätehuollon piiriin ja jätteiden käsittelyssä noudatetaan voimassa olevaa jätehuoltolakia. Alueella on kaksi syväkeräysjätejärjestelmää, joissa on lajittelu kuivabiojätteeseen sekä sekajätteeseen sekä erilliset jäteastiat metallille ja lasille. Lajittelu jäteastioihin tapahtuu seurakunnan antamien ohjeiden mukaisesti, jotka ovat nähtävillä lajitteluastioista.

1.14. AITAUS

Hautausmaa on aidattu osittain puulauta-aidalla ja osittain suojellulla kivipylväs-metalliputki-aidalla.

2. LÄNTINEN HAUTAUSMAA

Läntinen hautausmaa sijaitsee osoitteessa Paavontie 20, 43100 Saarijärvi. Hautausmaa sijaitsee kiinteistötunnuksella 729-408-27-391. Hautausmaan koko on n. 1,5 ha. Hautausmaa-alueelle on haettu vallintarajoitus lain mukaisesti. Kiinnityksiä ei ole.



Hautausmaa-alueella on:

- Lohkot 1 ja 2
- Muualle haudattujen muistelupaikka

Hautausmaa on otettu käyttöön v. 1867. Alueella on 2 lohkoa. Seurakunnan rekisterissä olevan tiedon mukaan 10.10.2024 mennessä hautausmaalle on haudattu yhteensä 3133 vainajaa.

Status Premium -hautakirjanpito-ohjelmassa hautausmaan numero on 02. Lohkoilla ei ole rivinumerointia, käytössä on koko lohkoa koskeva juokseva numerointi.

Hautausmaalla on ainaishautoja ja sukuhautoja. Hautakirjanpito-ohjelmassa ainaishaudat on merkitty A-merkinnällä ja sukuhaudat B-merkinnällä.

Hautausmaalle ei myönnetä uusi hautapaikkoja.

2.1. LOHKOKOHTAISET TIEDOT

2.1.1. LOHKOT 1-2

Arkkuhautaaminen on muutamilla lohkojen 1-2 alueilla vaikeaa. Kyseisillä hautapaikoilla vainajat on haudattu ja muistokivet sijoitettu liian lähelle toisiaan, joten uusien arkkuhautojen kaivaminen koneilla ei ole mahdollista. Alueella on myös suuria muistomerkkejä hankalissa paikoissa, mikä aiheuttaa työturvallisuusriskejä arkkuhautojen teossa ja kaivaus nykyaikaisilla koneilla on mahdotonta rikkomatta viereisten hautapaikkojen haudaoikeutta. 1.2.2025 alkaen tämän lohkon hautapaikkojen käyttöä rajoitetaan siten, että haudataan pääsääntöisesti uurnahautaukseen.

Arkkuhautauksen mahdollisuus tarkistetaan hautapaikoittain. Alueen kulttuurihistoriallisesti arvokas ominaisilme säilyy uurnahautauksen turvin parhaiten ja mahdollistaa myös hautapaikkojen tehokkaan käytön.

2.2. HAUTAAMINEN

Vainajat haudataan pää kiveen päin, jolleivat omaiset toivo toisin. Tuhkan sirottelu on mahdollista siihen osoitetuilla sirottelualueilla, jollaista Läntisellä hautausmaalla ei ole. Uurnahautaus on mahdollista ympäri vuoden.

2.3. KÄYTTÖ

Hautausmaalle ei myönnetä uusia hautapaikkoja. Hautaukset mahdollisia sukuhautoihin, hautapaikasta riippuen joko arkkuhautana tai uurnana.

2.4. KARTAT

Asemapiirros

Hautausmaakartta: Vuodelta 1933 ja vuodelta 1964

Hautausmaalta ei ole sähköistä kartta-aineistoa.

2.5. MAAPERÄ

Hautausmaa on nurmikkopintainen ja maaperä soveltuu arkkuhautaukseen.

2.6. KASVILLISUUS

Hautausmaa on osa kulttuurimaisemaa ja siellä sijaitsee useita eri puulajeja, valtalajeina erilaiset lehtipuut ja jonkin verran kuusta. Tarkempi kasvillisuusluettelo on hautausmaan hoitosuunnitelman liitteenä.

2.7. KULKUYHTEYDET JA AUTOPAIKOITUS

Hautausmaan aidassa on yksi sisäänkäynti Paavontien puolella, josta alueelle kuljetaan. Hautausmaalla ei ole parkkipaikkaa. Paavontien varressa on ulkopuolisten tahojen parkkialue ja seurakunta on solminut vuokrasopimuksen hautausmaan vieressä kirkon suuntaan olevasta hiekkalueesta sen käytöstä parkkipaikkana.

2.8. RAKENNUKSET JA MUISTOMERKIT

Hautausmaan aidan sisäpuolella sijaitsee yksi huoltorakennus. Koko hautausmaa-alue on inventoitu Keski-Suomen museon toimesta vuonna 1989 intendentti Pennasen työnä.

2.9. VESI

Hautausmaan kasteluvesi saadaan kunnan vesijohtoverkostosta. Liittäminen verkkoon tapahtuu keväällä seurakunnan aloitettaessa hautojen hoitamisen. Verkosto suljetaan syksyllä kasvukauden

päätyttyä ja seurakunnan lopetettua hautojen hoitamisen. Hautausmaa-alueelle on sijoitettu vedenottopisteitä, joista hautausmaalla kävijöillä on mahdollisuus saada kasteluvettä käyttöönsä. Vesipisteet on varustettu kastelukannuin.

2.10. SALAOJITUS JA KUIVATUS

Hautausmaata ei ole salaojitettu.

2.11. VALAISTUS

Hautausmaa on valaistu puistovalaisimilla. Valaisimien valonlähteistä osa on varustettu led-valonlähteillä. Hautausmaalla ei ole valaistusta ympäri vuorokauden. Liikkumista turvaava valaistus on ohjesäännön mukaisina aukioloaikoina ja erityisinä juhla-aikoina erikseen säädettyinä pidempään tai lyhyempään. Lisäksi hautausmaalla on työsähköpisteet sähköisiä työvälineitä ja roudansulatusta varten. Työsähköpisteet on tarkoitettu vain hautausstoimen työntekijöiden ja urakoitsijoiden käyttöön.

2.12. KAMERAVALVONTA

Hautausmaalla ei ole kameravalvontaa.

2.13. JÄTTEET

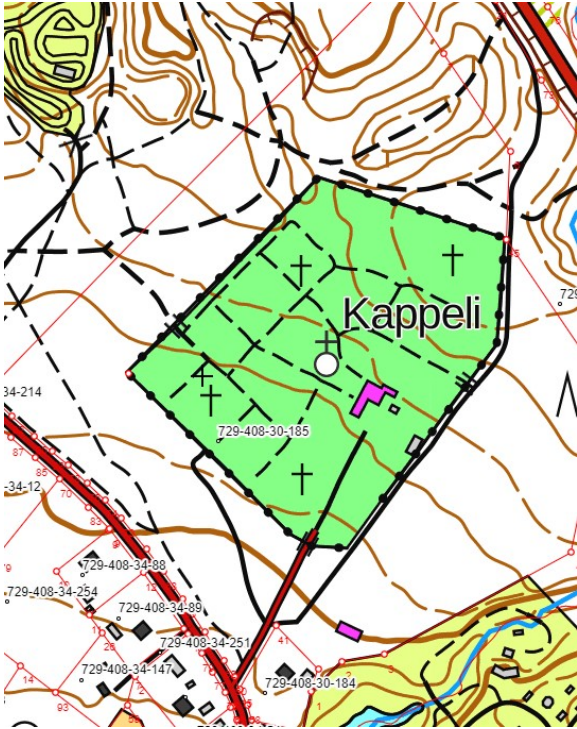
Hautausmaa-alue kiinteistöineen kuuluu järjestetyn jätehuollon piiriin ja jätteiden käsittelyssä noudatetaan voimassa olevaa jätehuoltolakia. Alueella on yksi syväkeräysjätejärjestelmä, joissa on lajittelu kuivabiojätteeseen sekä sekajätteeseen sekä erilliset jätteastiat metallille ja lasille. Lajittelu jätteastioihin tapahtuu lajitteluastioihin kiinnitettyjen ohjeiden mukaisesti.

2.14. AITAUS

Hautausmaata ympäröi kiviaita, jossa on vain yksi kulkuväylä Paavontien puolella.

3. KOLKANLAHDEN HAUTAUSMAA

Kolkanlahden hautausmaa sijaitsee osoitteessa Kolkanlahdentie 154, 43250 Kolkanlahti. Hautausmaa sijaitsee kiinteistötunnuksella 729-408-30-185 (Matkanpää). Hautausmaan koko on n. 7,3 ha, koko Matkanpään kiinteistön pinta-ala on n. 21,4 hehtaaria. Hautausmaa-alueelle on haettu vallintarajoitus lain mukaisesti. Kiinnityksiä ei ole.



Hautausmaa-alueella on:

- Lohkot 1–10, joista käytössä 1.1.2025 mennessä ovat 1–6, 8–10
- Uurnahauta-alue eli lohko 11
- Sirottelualue eli lohko 12
- Muualle haudattujen muistelupaikka
- Kolkanlahden kappeli ja kellotapuli
- Vainajakylmiö
- Huoltorakennuksia

Hautausmaa on otettu käyttöön v. 1957, uurnahauta-alue ja sirottelualue on otettu käyttöön vuonna 2017. Alueella on 12 lohkoa. Seurakunnan rekisterissä olevan tiedon mukaan 10.10.2024 mennessä hautausmaalle on haudattu yhteensä 4911 vainajaa.

Hautausmaalla ei ole käytössä ainaishautoja, ainoastaan sukuhautoja, jotka on merkitty B-merkinnällä.

3.1. LOHKOKOHTAISET TIEDOT

3.1.1. LOHKOT 1-3

Lohkoilla 1 ja 2 hautapaikkojen leveys on 1 metri. Lohkolla 3 riveillä 1–5 hautapaikkojen leveys on 1 metri ja riveillä 6–14 hautapaikkojen leveys on 1,2 metriä. Lohkolla 1 on käytössä rivit 1–8, lohkolla on käytössä rivit 0–14 ja lohkolla 3 on käytössä rivit 0–14. Lohkoille 2 ja 3 on tehty 0-rivit, joiden leveys on 1,2 metriä.

Kolkanlahden hautausmaan hallinta-aikojen tarkastelu on aloitettu vuonna 2018 lohkoista 1–3 niistä hallinta-ajoista, joiden päättymispäivä on ollut 31.12.2017 tai aiemmin.

Lohkoilla 1 ja 2 hautausmaan alkuperäisen yleisilmeen säilyttämisen vuoksi uudelleen käyttöön otettavilla hautapaikoilla on velvollisuus käyttää ns. matkalaukkumuistomerkkejä, joissa ei ole ylimääräisiä koristeita (lasiosia, patsaita, koho-osia).

3.1.2. LOHKOT 4-6, 8–10

Lohkoilla 4–6 ja 8–10 hautapaikkojen leveys on 1,2 metriä.

Lohkolla 4 on käytössä rivit 1–15, lohkolla 5 on käytössä rivit 1–16, lohkolla 6 on käytössä rivit 1–16, lohkolla 8 on käytössä rivit 1–16, lohkolla 9 on käytössä rivit 0–16 ja lohkolla on käytössä rivit 1–16. Lohkon 5 rivejä on pidennetty kahdella hautasijasta rivin alusta ja kolmella rivin lopusta (tila on otettu lohkojen välisistä viheralueista).

3.1.3. LOHKO 11, UURNAHAUTA-ALUE

Uurnahauta-alueella on paikat 400 uurnalle. Yhden uurnahaudan koko on 0,5 * 0,5 metriä ja syvyys on 0,6 m. Uurnahauta-alueen koko on noin 800 m².

Uurnahautarivit on merkitty juoksevalla numeroinnilla 1–40 kellotornin puoleisesta päästä lähtien. Kussakin rivissä olevat uurnahautapaikat on merkitty juoksevalla numeroinnilla 1–10 pohjoisen puoleisesta reunasta alkaen. Uurnahautapaikat otetaan käyttöön hautakartan osoittamassa numerojärjestyksessä.

Lohko 11 sijaitsee yhteismuistomerkki lohkolla 11 haudatuille ja lohkolle 12 sirotelluille vainajille. Muistomerkkiin on mahdollisuus kiinnittää teräksinen nimilaatta, joka on kooltaan 50 * 100 mm. Seurakunta hankkii laatat ja kiinnittää ne muistomerkkiin. Omaiset vastaavat laattojen kaiverruttamisesta.

Alueelle ei saa sijoittaa yksilöllisiä muistomerkkejä eikä reunakiviä.

3.1.4. LOHKO 12, SIROTTELUALUE

Metsäinen sirottelualue on merkitty maastoon nurkkakivillä. Alue säilytetään mahdollisimman luonnonmukaisena. Sirottelualueen pinta-ala on noin 800 m².

Alueelle ei saa sijoittaa yksilöllisiä muistomerkkejä eikä reunakiviä.

3.1.5. HAUTAUSALUE KATASTROFIN VARALTA

Lohkoa 8 voidaan tarvittaessa katastrofitilanteessa käyttää joukkohautaukseen. Aidalla rajatulla hautausmaa-alueella on vapaata käyttämätöntä tilaa, jota voidaan tarvittaessa myös käyttää vastaavaan tarkoitukseen.

3.1. HAUTAAMINEN

Vainajat haudataan pää aina kiveen päin, jolleivat omaiset toivo toisin. Tuhkan sirottelu on mahdollista siihen osoitetulla sirottelualueella (lohko 12) kesäaikaan. Uurnahautaus on mahdollista ympäri vuoden.

3.2. KÄYTTÖ

Hautausmaalle myönnetään uusia hautapaikkoja ja lisäksi käytettävissä on seurakunnalle palautuneita hautapaikkoja viiden vuoden harkinta-ajan jälkeen. Hautaukset mahdollisia sukuhautoihin, lohkoilla 1–10 arkkuhautana tai uurnana, lohkoilla 11 uurnana ja lohkoilla 12 sirotteluna.

3.3. KARTAT

Asemapiirros

Hautausmaakartta: Vuodelta 1958 ja vuodelta 2017

Hautausmaalta ei ole sähköistä kartta-aineistoa.

3.4. MAAPERÄ

Hautausmaa on nurmikkopintainen ja maaperä soveltuu erittäin hyvin arkkuhautaukseen.

3.5. KASVILLISUUS

Hautausmaa edustaa oman aikakautensa arkkitehtuuria ja kuvastaa selkeästi 1950-luvun hautausmaasuunnittelua. Lohkot on eroteltu toisistaan puuvaltaisilla viheralueilla ja hautausmaa-alueen keskiosassa sijaitsee metsikkö. Kasvillisuudessa valtalajina mänty, lisäksi lohkoilla 1-4 yksittäisiä lehtipuita. Tarkempi kasvillisuusluettelo on hautausmaan hoitosuunnitelman liitteenä.

3.6. KULKUYHTEYDET JA AUTOPAIKOITUS

Hautausmaalle on yksi virallinen kulkutie Kolkanlahden kappelin parkkipaikalle ja kappelin läheisyydessä olevan katoksen kautta. Hautausmaata ympäröivässä puuaidassa on useita portteja huoltoajoon (lohko 3, lohko 5, lohko 10). Hautausmaan parkkipaikka sijaitsee kappelin pihamaalla ja lisäksi hautausmaalle johtavan tien varressa on parkkipaikkoja.

3.7. RAKENNUKSET JA MUISTOMERKIT

Hautausmaan aidan sisäpuolella sijaitsee Kolkanlahden kappelirakennus, jossa on myös vainajien säilytystila, Kolkanlahden kellotapuli sekä huoltorakennus, jossa sijaitsee myös yleisö-wc ja

työntekijöiden sosiaalililat. Alueella ei sijaitse taidepatsaita tai vastaavia historiallisia muistomerkkejä. Koko hautausmaa-alue on inventoitu Keski-Suomen museon toimesta vuonna 1989 intendentti Pennasen työnä.

3.8. VESI

Hautausmaan kasteluvesi saadaan kunnan vesijohtoverkostosta. Liittäminen verkkoon tapahtuu keväällä seurakunnan aloitettaessa hautojen hoitamisen. Verkosto suljetaan syksyllä kasvukauden päätyttyä ja seurakunnan lopetettua hautojen hoitamisen. Hautausmaa-alueelle on sijoitettu vedenottopisteitä, joista hautausmaalla kävijöillä on mahdollisuus saada kasteluvettä käyttöönsä. Vesipisteet on varustettu kastelukannuin.

3.9. SALAOJITUS JA KUIVATUS

Hautausmaata ei ole salaojitettu.

3.10. VALAISTUS

Hautausmaa on valaistu puistovalaisimilla. Valaisimien valonlähteistä osa on varustettu led-valonlähteillä. Hautausmaalla ei ole valaistusta ympäri vuorokauden. Liikkumista turvaava valaistus on ohjesäännön mukaisina aukioloaikoina ja erityisinä juhla-aikoina erikseen säädettyinä pidempään tai lyhyempään. Lisäksi hautausmaalla on työsähköpisteet sähköisiä työvälineitä ja roudansulatusta varten. Työsähköpisteet on tarkoitettu vain hautausmaaston työntekijöiden ja urakoitsijoiden käyttöön.

3.11. KAMERAVALVONTA

Hautausmaalla on kameravalvonta parkkipaikalla.

3.12. JÄTTEET

Hautausmaa-alue kiinteistöineen kuuluu järjestetyn jätehuollon piiriin ja jätteiden käsittelyssä noudatetaan voimassa olevaa jätehuoltolakia. Alueella on viisi syväkeräysjätejärjestelmää, joissa on lajittelu kuivabiojätteeseen sekä sekajätteeseen sekä erilliset jätteastiat metallille ja lasille. Lajittelu jätteastioihin tapahtuu lajitteluastioihin kiinnitettyjen ohjeiden mukaisesti.

3.13. AITAUS

Hautausmaata ympäröi puuaita, joissa on useita portteja.

4. KANNONKOSKEN HAUTAUSMAA

Kannonkosken hautausmaa sijaitsee osoitteessa Kirkkotie 13, 43300 Kannonkoski. Hautausmaa sijaitsee kiinteistötunnuksella 216-403-1-1028. Hautausmaan koko on n. 3,0 ha. Hautausmaa-alueelle on haettu vallintarajoitus lain mukaisesti. Kiinnityksiä ei ole.



Hautausmaa-alueella on:

- Vanhan hautausmaan alue eli lohkot 1–12
- I-laajennusalue eli lohkot C, E, H, L, O, V, jotka hautakirjanpidossa on merkitty lohkoiksi 21–26
- II-laajennusalue eli lohkot I, II, III, jotka hautakirjanpidossa on merkitty lohkoiksi 31–33
- sankarihautausmaa eli lohko 41
- Uurnahauta-alue eli lohko 51
- Kannonkoskelle talvisodan aikana haudattujen Valamon luostarin 27 evakkomunkkien ja kaksi Valamon luostarin pyykkärinunniin muistomerkki ja hauta-alue, joka lohkolla 1
- Muualle haudattujen muistelupaikka
- Vainajakylmiö ja työntekijöiden sosiaalitala
- Ulkovessa
- Työkaluvaja

Hautakirjanpito-ohjelman mukaan ensimmäinen vainaja hautausmaalle on haudattu vuonna 1907, Kannonkosken seurakunta on perustettu vuonna 1931. Uurnahauta-alue on otettu käyttöön vuonna 2003. Hautausmaa-alueella on 23 lohkoa. Seurakunnan rekisterissä olevan tiedon mukaan 10.10.2024 mennessä hautausmaalle on haudattu yhteensä 2916 vainajaa.

Status Premium -hautakirjanpito-ohjelmassa hautausmaan numero on 04. Kaikilla lohkoilla on käytössä rivinumerointi.

Hautausmaan ainoat ainaishaudat ovat Valamon luostarin munkkien ja nunniin haudat sekä sankarihautausmaa, muuten hautausmaalla on vain sukuhautoja, jotka on merkitty B-merkinnällä.

4.1. LOHKOKOHTAISET TIEDOT

4.1.1. LOHKOT 1-12, VANHAN HAUTAUSMAAN ALUE

Lohkoilla 1–12 hautapaikkojen leveys on 1 metri. Tällä alueella sijaitsee hautapaikkoja, joihin ei ole mahdollista kaivaa syvää hautaa. Syvähautauksen mahdollisuus tarkistetaan hautapaikoittain kaivuustilanteessa.

4.1.2. LOHKOT 21-26, I-LAAJENNUSALUE

Lohkoilla 21–26 hautapaikkojen leveys on 1 metriä. Tällä alueella sijaitsee hautapaikkoja, joihin ei ole mahdollista kaivaa syvää hautaa. Syvähautauksen mahdollisuus tarkistetaan hautapaikoittain kaivaustilanteessa.

4.1.3. LOHKOT 31-33, II-LAAJENNUSALUE

Lohkoilla 31–33 hautapaikkojen leveys on 1 tai 1,2 metriä. Tällä alueella sijaitsee hautapaikkoja, joihin ei ole mahdollista kaivaa syvää hautaa. Syvähautauksen mahdollisuus tarkistetaan hautapaikoittain kaivaustilanteessa.

4.1.4. LOHKO 41, SANKARIHAUTAUSMAA

Sankarihautausmaalle on haudattu 107 sankarivainajaa.

Sankarihautausmaalla sijaitsee Ilmari Wirkkalan suunnittelema Vehmaan punaisesta graniitista Granit Oy:ssä Salossa valmistettu muistomerkki. Sankarivainajien muistomerkit ovat tyynykiviä.

Sankarihautausmaa muistomerkkeineen hoidetaan seurakunnan toimesta. Yksittäiselle muistomerkille omaiset voivat tuoda leikkokukkia ja kynttilöitä.

4.1.5. LOHKO 51, UURNAHAUTA-ALUE

Uurnahauta-alue sijaitsee hautausmaan etuosassa, sankarihautausmaan vieressä. Alueen koko on 672 m². Yhden uurnahaudan koko on 1 * 1 metriä ja syvyys on 0,5 m.

Uurnahauta-alue on ruudutettu, ruudut ovat neliöryhmyksessä. Hautapaikat on numeroitu riveittäin A1-N9 ja käyttö on aloitettu ruudusta N9. Uurnahautapaikkoja on yhteensä 126.

Uurna-hauta-alueella sijaitsee yhteismuistomerkki alueelle haudatuille. Muistomerkkiin on mahdollisuus kiinnittää pronssinen nimilaatta, joka on kooltaan 80 mm * 140 mm. Omaiset tilaavat itse laatan ja sen kiinnityksen muistomerkkiin.

Alueelle ei saa sijoittaa yksilöllisiä muistomerkkejä eikä reunakiviä.

4.2. HAUTAAMINEN

Vainajat haudataan itä-länsi-suuntaan. Uurnahautaus on mahdollista ympäri vuoden.

4.3. KÄYTTÖ

Kannonkoskella uusia hautapaikkoja tarjotaan ensisijaisesti lohkolta II-laajennusalueelta. Arkku- ja uurnahautaukset mahdollisia sukuhautoihin koko alueella ja lohkolta 51 uurnana.

4.4. KARTAT

Asemapiirros

Hautausmaakartta: vuodelta 1967 ja 1987

Hautausmaalta ei ole sähköistä kartta-aineistoa.

4.5. MAAPERÄ

Hautausmaa on nurmikkopintainen. Hautausmaalla kallioalue on joillain alueilla varsin lähellä maanpintaa, joka hankaloittaa arkkuhautauksia, erityisesti syvähautauksia.

4.6. KASVILLISUUS

Hautausmaata ympäröi osittain kuusiaita ja hautausmaan vieressä sijaitsevan kirkon pihalla on mäntyjä, mutta hautausmaa-alueella itsessään on pääsääntöisesti lehtipuita ja muutama kuusi. Tarkempi kasvillisuusluettelo laaditaan hautausmaan hoitosuunnitelman liitteeksi.

4.7. KULKUYHTEYDET JA AUTOPAIKOITUS

Hautausmaalle virallinen kulkutie kulkee kirkon eteläpuolella olevalta parkkipaikalta ja kirkon edessä tien vieressä olevilta parkkipaikoilta. Hautausmaan vieressä sijaitsee seurakunnan käytettävissä oleva hiekkapintainen parkkipaikka, joka ei ole seurakunnan omistama. Hautausmaata ympäröi kuusiaita.

4.8. RAKENNUKSET JA MUISTOMERKIT

Hautausmaan aidan sisäpuolella sijaitsee arkkitehti Risto Vuolle-Apialan suunnittelema puinen ruumishuone, jonka seinää koristaa hänen teoksensa Elämänpuu. Samassa rakennuksessa sijaitsee työntekijöiden sosiaalitalat. Alueella sijaitsee lisäksi pieni työkaluvaja ja kompostikäymälä.

Talvisodan sytyttyä Kannonkoskelle evakuoituista 200 Valamon luostarin munkista 27 munkkiveljeä ja 2 nunnaa haudattiin Kannonkosken hautausmaalle lohkolle 1 aidatulle hauta-alueella, jolla sijaitsee evakkomatkan muistomerkki vuodelta 1968.

Kannonkosken tasoristeysturman (22.2.1971) yhteishautakivi. Yhteismuistomerkki sijaitsee hauta-alueen keskellä siten, että alueeseen kuuluu lisäksi myös yksittäisiä hautakiviä.

Koko hautausmaa-alue on inventoitu Keski-Suomen museon toimesta vuonna 1996 intendentti Aholan työnä.

4.9. VESI

Hautausmaan kasteluvesi saadaan kunnan vesijohtoverkostosta. Vesi on käytettävissä keväällä seurakunnan aloitettaessa hautojen hoitamisen ja suljetaan syksyllä kasvukauden päätyttyä ja seurakunnan lopetettua hautojen hoitamisen. Hautausmaa-alueelle on sijoitettu vedenottopisteitä, joista hautausmaalla kävijöillä on mahdollisuus saada kasteluvettä käyttöönsä. Vesipisteet on varustettu kastelukannuin.

4.10. SALAOJITUS JA KUIVATUS

Hautausmaata ei ole salaojitettu.

4.11. VALAISTUS

Hautausmaa on valaistu SmartLight -puistovalaisimilla. Valaistus toimii automaattisesti valon määrän ja kulkijoiden mukaisesti. Liikkumista turvaava valaistus on ohjesäännön mukaisina aukioloaikoina ja erityisinä juhla-aikoina erikseen säädettyinä pidempään tai lyhyempään. Lisäksi hautausmaalla on työsähkötasot sähköisiä työvälineitä ja roudansulatusta varten. Työsähkötasot on tarkoitettu vain hautausmaaston työntekijöiden ja urakoitsijoiden käyttöön.

4.12. KAMERAVALVONTA

Kannonkosken kirkon ympäristössä on kameravalvonta.

4.13. JÄTTEET

Hautausmaa-alue kiinteistöineen kuuluu järjestetyn jätehuollon piiriin ja jätteiden käsittelyssä noudatetaan voimassa olevaa jätehuoltolakia. Alueella on kaksi syväkeräysjätejärjestelmää, joissa on lajittelu kuivabiojätteeseen sekä sekajätteeseen sekä erilliset jäteastiat metallille ja lasille. Lajittelu jäteastioihin tapahtuu lajitteluastioihin kiinnitettyjen ohjeiden mukaisesti.

4.14. AITAUS

Hautausmaata ympäröi kuusialta.

5. KIVIJÄRVEN KIRKKOMAA

Kivijärven kirkkomaan sijainti osoitteessa Keskustie 25, 43800 Kivijärvi. Hautausmaa sijaitsee kiinteistötunnuksella 265-403-107-1. Hautausmaan koko on n. 1,20 ha. Hautausmaa-alueelle on haettu vallintarajoitus lain mukaisesti. Kiinnityksiä ei ole.



Hautausmaa-alueella on:

- Lohkot 1, jossa sijaitsee myös sankarihautausmaa
- Lohko 2–6
- Lohko 7 uurnahautausmaa
- Muualla haudattujen muistelupaikka
- Hakkaraisen suvun muistomerkki ja tilavaraus myös muille sukumuistomerkeille
- Vapaussodassa 1918 kaatuneiden muistopatsas

Kivijärven kirkko ja tapuli sijaitsevat hautausmaan välittömässä läheisyydessä. Kivijärven ensimmäinen kirkko/rukoushuone on rakennettu 1600-luvun alkuvuosikymmeninä ja nykyinen kirkko on vuodelta 1875.

Kivijärven hautausmaiden vainajakylmiö sijaitsee Kivijärven seurakuntatalon alakerrassa.

Status Premium -hautakirjanpito-ohjelmassa hautausmaan numero on 05.

Hautausmaa on ollut käytössä jo 1600-luvulta lähtien, mutta ensimmäinen säilynyt muistokivi 1800-luvulta. Hautakirjanpito-ohjelman mukaan ensimmäinen vainaja hautausmaalle on haudattu vuonna 1849. Hautausmaa-alueella on 7 lohkoa. Seurakunnan rekisterissä olevan tiedon mukaan 10.10.2024 mennessä hautausmaalle on haudattu yhteensä 817 vainajaa.

Status Premium -hautakirjanpito-ohjelmassa hautausmaan numero on 05.

Hautausmaalla on ainaishautoja, sukuhautoja ja kertahautoja. Hautakirjanpito-ohjelmassa ainaishaudat on merkitty A-merkinnällä, sukuhaudat B ja kertahaudat C-merkinnällä.

Kivijärven kirkkomaasta on tehty historiatietoa sisältävä kunnostus- ja hoitosuunnitelma vuonna 2002, jonka Lapuan hiippakunnan kapituli on vahvistanut 2.4.2003.

5.1. LOHKOKOHTAISET TIEDOT

Kirkkomaan on paikoitellen jyrkkää rinnettä, erityisesti länsirinteen alue. Tämän vuoksi arkkuhautojen kaivamiseen liittyy haasteita, varsinkin talviaikaan. Rinnealueilla sijaitsevilla hautapaikoilla voi olla mahdotonta kaivaa syvää arkkuhautaa tai arkkuhautaa ollenkaan, jolloin haudaus on mahdollista vain uurnana. Arkkuhautauksen mahdollisuus tarkistetaan hautapaikoittain.

5.1.1. LOHKO 1

Lohkolla 1 hautapaikkojen leveys on 1 metri. Lohko 1 säilytetään hautausmaan historiallisena ja juhlavana ydinosa. Se jakautuu vanhojen hautamuistomerkkien alueeseen, sankarihauta-alueeseen, muistomerkkikeskittymään ja seurakunnan aikaisempien työntekijöiden hautausalueeseen. Vanhojen hautamuistomerkkien alueen kaikki vanhat muistomerkit tulee säilyttää myös uudishautauslaitteissa.

5.1.2. LOHKOT 2-3

Lohkoilla 2 ja 3 hautapaikkojen leveys on 1 metri. Hautapaikat sijaitsevat pääkäytävän suuntaisissa riveissä.

5.1.3. LOHKOT 4-6

Lohkoilla 4–6 hautapaikkojen leveys on 1 metri. Hautapaikat on ryhmitelty pieniksi kortteleiksi.

5.1.4. LOHKO 7, UURNAHAUTAUSMAA

Uurnahautarivit on merkitty juoksevalla numeroinnilla 1–10 rannan puoleisesta päästä lähtien. Kussakin rivissä olevat uurnahautapaikat on merkitty juoksevalla numeroinnilla 1–10 pohjoisen puoleisesta reunasta alkaen. Uurnahautoja on yhteensä 100.

Muistolehto sijoittuu hoidetulle nurmialueelle. Sille ei istuteta kasveja. Olemassa olevan puuston lisäksi alueelle ei istuteta kasveja. Alue säilytetään mahdollisimman luonnonmukaisena.

Alueella on yhteismuistomerkki, johon on mahdollisuus kiinnittää teräksinen nimilaatta kilpijärjestelmään kaikille uurnahauta-alueelle haudatuille vainajille. Seurakunta hankkii laatat ja myy ne omaisille. Omaisat vastaavat laattojen kaiverruttamisesta. Seurakunta kiinnittää laatat yhteismuistomerkkiin.

Alueelle ei sijoiteta yksilöllisiä muistomerkkejä eikä reunakiviä.

5.1.5. HAUTAUSALUE KATASTROFIN VARALTA

Lohkoa 7 voidaan tarvittaessa katastrofitilanteessa käyttää joukkohautaukseen. Aidalla rajatulla hautausmaa-alueella on vapaata käyttämätöntä tilaa, jota voidaan tarvittaessa myös käyttää vastaavaan tarkoitukseen.

5.2. HAUTAAMINEN

Vainajat haudataan pää kiveen päin, jolleivat omaiset toivo toisin. Uurnahautaus on mahdollista ympäri vuoden.

5.3. KÄYTTÖ

Hautausmaalle myönnetään uusia hautapaikkoja. Hautaukset mahdollisia sukuhautoihin arkkuna ja uurnana.

5.4. KARTAT

Asemapiirros

Hautausmaakartta: Vuodelta 1959, urna-alue vuodelta 2018

Hautausmaalta ei ole sähköistä kartta-aineistoa.

5.5. MAAPERÄ

Hautausmaa on nurmikkopintainen. Kirkkomaa on paikoitellen jyrkkää rinnettä, erityisesti länsirinteen alue.

5.6. KASVILLISUUS

Hautausmaalla sijaitsee luonnonpuustoa, joista pääosa on mäntyjä ja lehtipuita. Tarkempi kasvillisuusluettelo laaditaan hautausmaan hoitosuunnitelman liitteeksi.

5.7. KULKUYHTEYDET JA AUTOPAIKOITUS

Pääkäytävän leveys on 2 m. Muut käytävät ovat leveydeltään 1,2–1,8 m. Käytävät ovat hiekkapintaisia. Hautausmaan virallinen parkkipaikka sijaitsee seurakuntatalon pihassa.

5.8. RAKENNUKSET JA MUISTOMERKIT

Hautausmaan aidan sisäpuolella Kivijärven kirkko ja tapuli, jätekatos ja työkaluvarasto. Koko hautausmaa-alue on inventoitu Keski-Suomen museon toimesta vuonna 1991 intendentti Aholan työnä.

5.9. VESI

Hautausmaan kasteluvesi saadaan vieressä sijaitsevasta Kivijärvestä. Vesi on käytettävissä keväällä seurakunnan aloitettaessa hautojen hoitamisen ja suljetaan syksyllä kasvukauden päätyttyä ja seurakunnan lopetettua hautojen hoitamisen. Hautausmaa-alueelle on sijoitettu vedenottopisteitä, joista hautausmaalla kävijöillä on mahdollisuus saada kasteluvettä käyttöönsä. Vesipisteet on varustettu kastelukannuin.

5.10. SALAOJAT JA KUIVATUS

Hautausmaata ei ole salaojitettu.

5.11. VALAISTUS

Hautausmaa on valaistu puistovalaisimilla. Liikkumista turvaava valaistus on ohjesäännön mukaisina aukioloaikoina ja erityisinä juhla-aikoina erikseen säädettynä pidempään tai lyhyempään. Lisäksi hautausmaalla on työsähköpisteet sähköisiä työvälineitä ja roudansulatusta varten. Työsähköpisteet on tarkoitettu vain hautaustoimen työntekijöiden ja urakoitsijoiden käyttöön.

5.12. KAMERAVALVONTA

Hautausmaa on osittain kameravalvonnan piirissä, kirkko kokonaan.

5.13. JÄTTEET

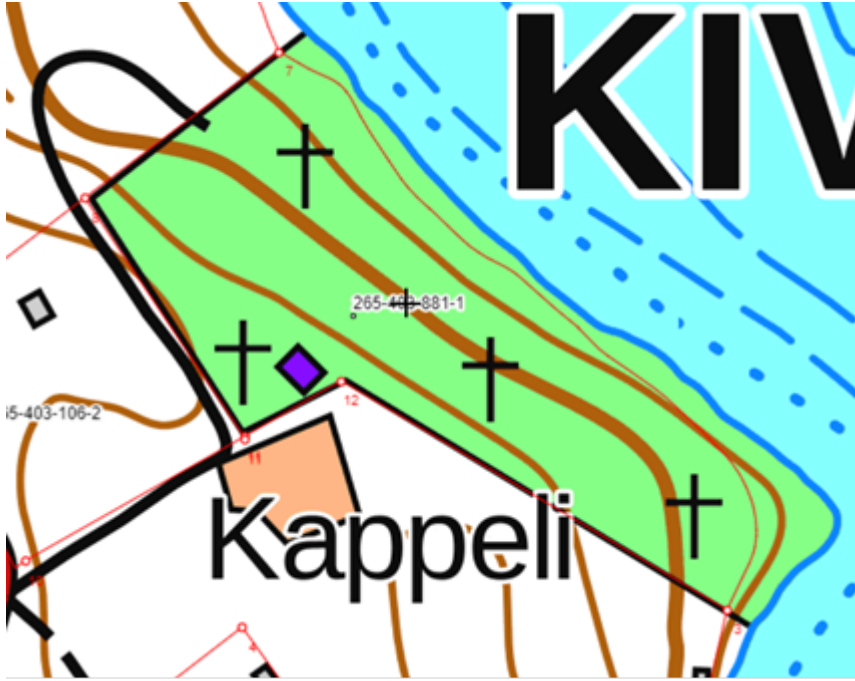
Hautausmaa-alue kiinteistöineen kuuluu järjestetyn jätehuollon piiriin ja jätteiden käsittelyssä noudatetaan voimassa olevaa jätehuoltolakia. Alueella on jätekatos, jossa on erilliset jäteastiat sekajätteelle, biojätteelle, metallille, lasille ja kartongille. Lajittelu jäteastioihin tapahtuu lajitteluastioihin kiinnitettyjen ohjeiden mukaisesti. Tapulin vieressä sijaitseva lajittelupisteellä on jäteastiat biojätteelle, metallille, lasille ja sekajätteelle.

5.14. AITAUS

Hautausmaata ympäröi graniittipaasimuuri, jossa on useita kulkuaukkoja.

6. JUURIKKAHARJUN HAUTAUSMAA

Juurikkaharjun hautausmaa sijaitsee osoitteessa Pappilantie, 43800 Kivijärvi. Hautausmaa sijaitsee kiinteistötunnuksella 265-403-881-1 (Uusi hautausmaa). Hautausmaan koko on n. 1,64 ha. Hautausmaa-alueelle on haettu vallintarajoitus lain mukaisesti. Kiinnityksiä ei ole.



Hautausmaa-alueella sijaitsee:

- Lohkot 1–20

Hautausmaa on vihitty käyttöön vuonna 1890.

Status Premium -hautakirjanpito-ohjelmassa hautausmaan numero on 06.

Hautakirjanpito-ohjelman mukaan ensimmäinen vainaja hautausmaalle on haudattu vuonna 1891, Hautausmaa-alueella on 20 lohkoa. Seurakunnan rekisterissä olevan tiedon mukaan 10.10.2024 mennessä hautausmaalle on haudattu yhteensä 1496 vainajaa.

Hautausmaalla on ainaishautoja ja sukuhautoja. Hautakirjanpito-ohjelmassa ainaishaudat on merkitty A-merkinnällä, sukuhaudat B ja kertahaudat C-merkinnällä.

6.1. LOHKOKOHTAISET TIEDOT

6.1.1. LOHKOT 1-20

Lohkoilla 1–20 hautapaikkojen leveys on 1 metri.

Koko hautausmaa-alue sijaitsee voimakkaasti Kivijärveen laskevassa harjurinteessä. Tämän vuoksi arkkuhautojen kaivamiseen liittyy haasteita, varsinkin talviaikaan. Rinnealueilla sijaitsevilla

hautapaikoilla voi olla mahdotonta kaivaa syvää arkkuhautaa tai arkkuhautaa ollenkaan, jolloin haudaus on mahdollista vain uurnana. Arkkuhaudauksen mahdollisuus tarkistetaan hautapaikoittain.

Lohkot 2–8 ovat metsäistä rinnemaastoa, missä hautojen kaivaminen on työturvallisuuden kannalta hankalaa. Kyseisillä lohkoilla vainajat on haudattu ja muistokivet sijoitettu liian lähelle toisiaan, eikä hauta-alueiden rajoista ole olemassa karttoja, joten uusien arkkuhautojen kaivaminen koneilla ei ole mahdollista rikkomatta viereisten hautapaikkojen hautaoikeutta. Nykyisten karttojen epäselvyyden ja talviaikaan maaston hankaluuden vuoksi hauta-alueiden rajojen tarkistaminen on mahdotonta talviaikaan. Tämä aiheuttaa riskin viereisten hautapaikkojen hautaoikeudelle. 1.2.2025 alkaen näiden lohkojen hautapaikkojen käyttöä rajoitetaan siten, että hauta luovutetaan pääsääntöisesti uurnahaudaukseen. Arkkuhaudauksen mahdollisuus tarkistetaan hautapaikoittain.

6.2. HAUTAAMINEN

Vainajat haudataan pää kiveen päin, jolleivat omaiset toivo toisin. Uurnahaudaus on mahdollista ympäri vuoden lohkoille 1, 9–20 ja lumettoman maan aikaan lohkoille 2–8.

6.3. KÄYTTÖ

Hautausmaalle myönnetään uusia hautapaikkoja, jos vainajan suvulla on sukuhauta hautausmaalla. Hautaukset mahdollisia sukuhautoihin arkkuna ja uurnana.

6.4. KARTAT

Asemapiirros

Hautausmaakartta: vuodelta 1967

Hautausmaalta ei ole sähköistä kartta-aineistoa.

6.5. MAAPERÄ

Hautausmaan maaperä on harjumoreenia ja luonteeltaan metsähautausmaa. Koko hautausmaa-alue sijaitsee voimakkaasti Kivijärveen laskevassa harjurinteessä.

6.6. KASVILLISUUS

Hautausmaalla sijaitsee luonnonpuustoa, joista pääosa on mäntyjä. Tarkempi kasvillisuusluettelo laaditaan hautausmaan hoitosuunnitelman liitteeksi.

6.7. KULKUYHTEYDET JA AUTOPAIKOITUS

Hautausmaan huoltorakennukselta alas Kivijärveä kohti kulkeva pääkäytävä on pinnoitettu. Muut käytävät ovat hiekkapintaisia. Hautausmaan virallinen parkkipaikka sijaitsee huoltorakennuksen pihalla hautausmaan yläpuolella. Toinen tie kulkee hautausmaan sivusta lohkon 13 viereen, missä sijaitsee myös pieni parkkipaikka.

6.8. RAKENNUKSET JA MUISTOMERKIT

Hautausmaan aidan sisäpuolella sijaitsee konttivarasto ja hautausmaan välittömässä läheisyydessä on huoltorakennus, entinen Juurikkaharjun kappeli. Kompostivessa sijaitsee huoltorakennuksen vieressä. Alueella ei sijaitse taidepatsaita tai vastaavia historiallisia muistomerkkejä.

Koko hautausmaa-alue on inventoitu Keski-Suomen museon toimesta vuonna 1991 intendentti Aholan työnä.

6.9. VESI

Hautausmaan kasteluvesi saadaan vieressä sijaitsevasta Kivijärvestä. Vesi on käytettävissä keväällä seurakunnan aloitettaessa hautojen hoitamisen ja suljetaan syksyllä kasvukauden päätyttyä ja seurakunnan lopetettua hautojen hoitamisen. Hautausmaa-alueelle on sijoitettu vedenottopisteitä, joista hautausmaalla kävijöillä on mahdollisuus saada kasteluvettä käyttöönsä. Vesipisteet on varustettu kastelukannuin.

6.10. SALAOJITUS JA KUIVATUS

Hautausmaata ei ole salaojitettu.

6.11. VALAISTUS

Hautausmaa on valaistu puistovalaisimilla. Liikkumista turvaava valaistus on ohjesäännön mukaisina aukioloaikoina ja erityisinä juhla-aikoina erikseen säädettynä pidempään tai lyhyempään. Lisäksi hautausmaalla on työsähköpisteet sähköisiä työvälineitä ja roudansulatusta varten. Työsähköpisteet on tarkoitettu vain hautaustoimen työntekijöiden ja urakoitsijoiden käyttöön.

6.12. KAMERAVALVONTA

Hautausmaalla ei ole kameravalvontaa.

6.13. JÄTTEET

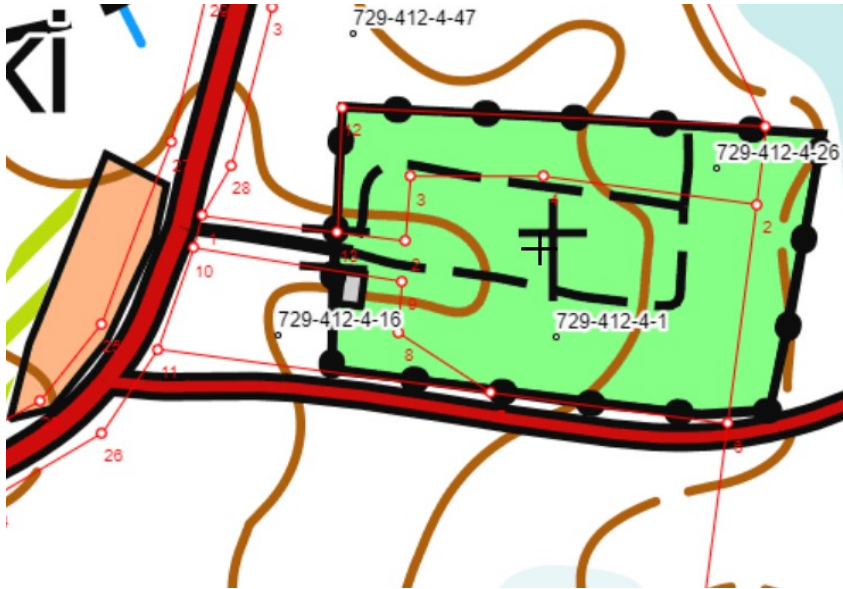
Hautausmaa-alue kiinteistöineen kuuluu järjestetyn jätehuollon piiriin ja jätteiden käsittelyssä noudatetaan voimassa olevaa jätehuoltolakia. Huoltorakennuksen läheisyydessä sijaitsee syväkeräysjärjestelmä, jossa on tilaa sekajätteelle ja kuivalle biojätteelle sekä erilliset astiat metallille ja lasille. Lajittelu jäteastioihin tapahtuu lajitteluastioihin kiinnitettyjen ohjeiden mukaisesti.

6.14. AITAUS

Hautausmaata ympäröi kuusiaita ja Kivijärvi.

7. PYLKÖNMÄEN HAUTAUSMAA

Pyлкönmäen hautausmaa sijaitsee osoitteessa Kuoppalantie 75, 43440 Pyлкönmäki. Hautausmaa sijaitsee kiinteistötunnuksella 729-412-4-1, 729-412-4-16 ja 729-412-4-26. Hautausmaan muodostaminen omaksi kiinteistöksi on vireillä Maanmittauslaitoksella. Hautausmaan koko on n. 1,1 ha. Kiinnityksiä ei ole.



Hautausmaa-alueella on:

- Lohkot 1A, 1B, 2 ja 3
- Muualle haudattujen muistelupaikka
- Samassa rakennuksessa vainajakylmiö, työntekijöiden sosiaalitila ja varasto
- Ulkovessa

Lohko 4 eli Pyлкönmäen sankarihautausmaa sijaitsee Pyлкönmäen kirkon vieressä osoitteessa Keskustie 40, Pyлкönmäki. Sankarihautausmaa on perustettu vuonna 1939. Sankarihautausmaan muistomerkkeineen on suunnitellut Ilmari Virkkala. Hautausmaalle on haudattu 84 sankarivainajaa.

Hautakirjanpito-ohjelman mukaan ensimmäinen vainaja hautausmaalle on haudattu vuonna 1869. Pyлкönmäen seurakunta on perustettu vuonna 1898. Hautausmaa-alueella on 4 lohkoa. Seurakunnan rekisterissä olevan tiedon mukaan 10.10.2024 mennessä hautausmaalle on haudattu yhteensä 2268 vainajaa.

Status Premium -hautakirjanpito-ohjelmassa hautausmaan numero on 07. Kaikilla lohkoilla on käytössä rivinumerointi.

Hautausmaan ainoat ainaishaudat sijaitsevat riveillä 1–8 ja 12–16. Muistio Pyлкönmäen hautausmaan hallinta-ajoista on käsitelty Saarijärven kirkkoneuvostossa 25.8.2022

7.1. LOHKOKOHTAISET TIEDOT

7.1.1. LOHKO 1A

Lohkolla 1A hautapaikkojen leveys on 1 metri. Tällä alueella sijaitsee hautapaikkoja, joihin ei ole

mahdollista kaivaa syvää hautaa. Syvähautauksen mahdollisuus tarkistetaan hautapaikoittain kaivaustilanteessa. Riveillä 5–6 on alue, joka on mahdollista ottaa myöhemmin käyttöön uurnalehtona. Riveillä 1–8 ja 12–16 sijaitsevat hautapaikat ovat ainaishautoja. Muut ovat määräaikaisia sukuhautapaikkoja.

7.1.2. LOHKO 1B

Lohkolla 1B hautapaikkojen leveys on 1 metriä. Tällä alueella sijaitsee hautapaikkoja, joihin ei ole mahdollista kaivaa syvää hautaa. Syvähautauksen mahdollisuus tarkistetaan hautapaikoittain kaivaustilanteessa. Hautapaikat ovat määräaikaisia sukuhautapaikkoja.

7.1.3. LOHKO 2

Lohkolla 2 hautapaikkojen leveys on 1 metriä. Tällä alueella sijaitsee hautapaikkoja, joihin ei ole mahdollista kaivaa syvää hautaa. Syvähautauksen mahdollisuus tarkistetaan hautapaikoittain kaivaustilanteessa. Hautapaikat ovat määräaikaisia sukuhautapaikkoja.

7.1.4. LOHKO 3

Lohkolla 3 hautapaikkojen leveys on 1 metriä. Tällä alueella sijaitsee hautapaikkoja, joihin ei ole mahdollista kaivaa syvää hautaa. Syvähautauksen mahdollisuus tarkistetaan hautapaikoittain kaivaustilanteessa. Hautapaikat ovat määräaikaisia sukuhautapaikkoja.

7.1.5. LOHKO 4, SANKARIHAUTAUSMAA

Sankarihautausmaalla sijaitsee Ilmari Wirkkalan suunnittelema Vehmaan punaisesta graniitista Granit Oy:ssä Salossa valmistettu muistomerkki. Sankaristi paljastettiin 1952. Sankarivainajien muistomerkit ovat tyynykiviä.

Sankarihautausmaa muistomerkkeineen hoidetaan seurakunnan toimesta. Yksittäiselle muistomerkille omaiset voivat tuoda leikkokukkia ja kynttilöitä.

7.2. HAUTAAMINEN

Vainajat haudataan itä-länsi -suuntaan, jolleivät omaiset toivo toisin. Uurnahautaus on mahdollista ympäri vuoden.

7.3. KÄYTTÖ

Hautausmaalle myönnetään uusia hautapaikkoja. Hautaukset mahdollisia sukuhautoihin arkkuna ja uurnina.

7.4. KARTAT

Asemapiirros

Hautausmaakartta v.1942

Hautausmaalta ei ole sähköistä kartta-aineistoa.

7.5. MAAPERÄ

Hautausmaa on nurmikkopintainen. Hautausmaalla kallioalue on joillain alueilla varsin lähellä maanpintaa, joka hankaloittaa arkkuhautauksia, erityisesti syvähautauksia.

7.6. KASVILLISUUS

Hautausmaata ympäröi valkoinen puuaita. Alueella on pääsääntöisesti luonnonpuusto, mäntyjä ja koivuja. Tarkempi kasvillisuusluettelo laaditaan hautausmaan hoitosuunnitelman liitteeksi.

7.7. KULKUYHTEYDET JA AUTOPAIKOITUS

Hautausmaalle on yksi virallinen kulkutie Kuoppalantieltä, jonka varressa sijaitsee myös virallinen hiekkapintainen parkkipaikka. Hautausmaan ainoan portin vieressä sijaitsee muutama parkkipaikka. Hautausmaan käytävät ovat sorapintaisia.

7.8. RAKENNUKSET JA MUISTOMERKIT

Hautausmaan aidan sisäpuolella yksi rakennus, jossa on vainajakylmiö, taukotilat ja varastotilat. Alueella sijaitsee lisäksi kompostikäymälä.

Hautausmaan portin vieressä sijaitsee Muualle haudattujen muistomerkki. Alueella ei sijaitse taidepatsaita tai vastaavia historiallisia muistomerkkejä.

7.9. VESI

Hautausmaan kasteluvesi saadaan lähteestä pumpun avulla. Vesi on käytettävissä keväällä seurakunnan aloitettaessa hautojen hoitamisen ja suljetaan syksyllä kasvukauden päätyttyä ja seurakunnan lopetettua hautojen hoitamisen. Hautausmaa-alueelle on sijoitettu vedenottopisteitä, joista hautausmaalla kävijöillä on mahdollisuus saada kasteluvettä käyttöönsä. Vesipisteet on varustettu kastelukannuin.

7.10. SALAOJITUS JA KUIVATUS

Hautausmaata ei ole salaojitettu.

7.11. VALAISTUS

Hautausmaalla on joitain puistovalaisimia. Lisäksi hautausmaalla on työsähköpisteet sähköisiä työvälineitä ja roudansulatusta varten. Työsähköpisteet on tarkoitettu vain hautaustoimen työntekijöiden ja urakoitsijoiden käyttöön.

7.12. KAMERAVALVONTA

Pylkönmäen hautausmaalla ei ole kameravalvontaa.

7.13. JÄTTEET

Hautausmaa-alue kiinteistöineen kuuluu järjestetyn jätehuollon piiriin ja jätteiden käsittelyssä noudatetaan voimassa olevaa jätehuoltolakia. Alueella on jätepiste huoltorakennuksen vieressä, jossa on erilliset jätteastiat sekajätteelle, metallille, lasille. Lajittelu jätteastioihin tapahtuu lajitteluastioihin kiinnitettyjen ohjeiden mukaisesti.

7.14. AITAUS

Hautausmaata ympäröi valkoinen puuaita.

8. KARSTULAN PÄÄLLIMEN HAUTAUSMAA

Päällimen hautausmaa sijaitsee osoitteessa Humpintie 93, 43500 Karstula. Hautausmaa sijaitsee kiinteistötunnuksella 226-402-1-883, 226-402-1-30, 226-402-1-104, 226-402-1-918 ja 226-402-1-793. Hautausmaan muodostaminen omaksi kiinteistöksi on kesken. Hautausmaan koko on n. 4,2 hehtaaria. Kiinnityksiä ei ole.



Hautausmaa-alueella sijaitsee:

- Lohkot 1–10
- Muualle haudattujen muistelupaikka
- Lohkolla 6 yhteismuistomerkki ja muistolehto
- Lohkolla 8 sijaitseva uurnahautausalue
- Huoltorakennus, jossa sijaitsee myös vainajakylmiö ja sosiaalitalat

Lohko 11 eli sankarihautausmaa sijaitsee Karstulan kirkon vieressä.

Hautausmaa on otettu käyttöön 1800-luvulla ja hautakirjanpidon mukaan ensimmäinen vainaja hautausmaalle on haudattu 1883. Seurakunnan rekisterissä olevan tiedon mukaan 10.10.2024 mennessä hautausmaalle on haudattu yhteensä 5328 vainajaa.

Status Premium -hautakirjanpito-ohjelmassa hautausmaan numero on 08.

Hautausmaalla on ainaishautoja, sukuhautoja ja kertahautoja. Alueelle on myös aikanaan haudattu vainajia kertahautoihin, joihin ei ole tullut hallintaoikeutta. Muutoin haudat ovat B-hautoja. Hautakirjanpito-ohjelmassa ainaishaudat on merkitty A-merkinnällä, sukuhaudat B ja kertahaudat C-merkinnällä.

8.1. LOHKOKOHTAISET TIEDOT

8.1.1. LOHKO 1

Arkkuhautaaminen on lohkolla 1 vaikeaa. Lohko 1 on hautausmaan vanhinta osaa, jossa hautaukset on suoritettu vajaan 100 vuoden ajan lapiokaivuuna ja tämän vuoksi hauta-alueet ovat ahtaita, eikä konekaivuu ole mahdollista viereisten hauta-alueiden hautaoikeutta rikkomatta. Alueella on myös suuria muistomerkkejä hankalissa paikoissa ja lisäksi täyttäen koko hauta-alueen reunasta reunaan. Kivien siirto on erittäin vaarallista ja lähes mahdotonta. 1.2.2025 alkaen tämän lohkon hautapaikkojen käyttöä rajoitetaan siten, että hauta luovutetaan vain uurnahautaukseen. Arkkuhautaus ei ole mahdollista. Alueen kulttuurihistoriallisesti arvokas ominaisilme säilyy uurnahautauksen turvin parhaiten ja mahdollistaa myös hautapaikkojen tehokkaan käytön.

8.1.2. LOHKOT 2-8

Arkkuhautaaminen on lohkoilla 2–8 osittain vaikeaa. Kyseisillä lohkoilla jotkut hauta-alueet ovat ahtaita, eikä konekaivuu ole mahdollista viereisten hauta-alueiden hautaoikeutta rikkomatta. Arkkuhautauksen mahdollisuus tarkistetaan hautapaikoittain.

8.1.3. LOHKOLLA 6 SIJAITSEVA MUISTOLEHTO

Muistolehdossa paikat 172 uurnalle. Yhden uurnahaudan koko on 0,5 * 0,5 metriä ja syvyys on 0,6 m. Uurnahautarivit on merkitty juoksevalla numeroinnilla. Alue on nurmipintainen. Yhteismuistomerkkiin on mahdollisuus kiinnittää messinkinen nimilaatta, joka on kooltaan 50 * 100 mm. Omaiset vastaavat laattojen hankinnasta, kaiveruttamisesta ja asennuksesta. Alueelle ei saa sijoittaa yksilöllisiä muistomerkkejä eikä reunakiviä.

8.1.4. LOHKOLLA 8 SIJAITSEVA UURNAHAUTAUSALUE

Lohkon 8 ensimmäisellä rivillä sijaitsee uurnahautausalue, joka muodostuu neljän neliön muodostamista alueista. Jokaisen neliön kohdalla on seurakunnan asentama muistomerkki ja jokaiseen neliöön voidaan haudata neljä uurnaa. Uurnahautapaikkoja on yhteensä 160.

Yhden uurnahaudan koko on 0,5 * 0,5 metriä ja syvyys on 0,6 m. Uurnahaudat on merkitty juoksevalla numeroinnilla. Omaiset voivat itse valita uurnahautapaikan.

Alueelle ei saa sijoittaa reunakiviä.

8.1.5. LOHKOT 9-10

Lohkoilla 9–10 hautapaikkojen leveys on 1,3 metri. Lohkolla 9 hautapaikat soveltuvat huonosti syvähautaukseen. Lohko 10 rakennetaan vuosina 2025–2027.

8.1.6. LOHKO 11, SANKARIHAUTAUSMAA

Karstulan sankarihautausmaa sijaitsee Karstulan kirkon vieressä osoitteessa Tapulilahdentie 2, 43500 Karstula. Sankarihautausmaalla on 245 sankarivainajaa.

Sankarimuistomerkin "Suru" ovat suunnitelleet arkkitehdit Irma ja Matti Aaltonen ja se on paljastettu 11.8.1957. Samana päivänä paljastettiin seremonioiden paasi Pro Patria. Senkin suunnittelivat Irma ja Matti Aaltonen. Sankarihautausmaan suunnitteli Ilmari Wirkkala. Vapaussodan muistomerkin paljastuspäivä oli 20.8.1922.

8.2. HAUTAAMINEN

Vainajat haudataan itä-länsi -suuntaan, jolleivät omaiset toivo toisin. Tuhkan sirottelu on mahdollista siihen osoitetuilla sirottelualueilla, jollaista Karstulan Päällimen hautausmaalla ei ole. Uurnahautaus on mahdollista ympäri vuoden.

8.3. KÄYTTÖ

Hautausmaalle myönnetään uusia hautapaikkoja lohkolle 9. Hautaukset mahdollisia sukuhautoihin, lohkokosta riippuen joko arkkuhautana tai uurnana.

8.4. KARTAT

Asemapiirros

Hautausmaakartta: Vanha puoli vuodelta 1972, uusi puoli vuodelta 1992

Hautausmaalta ei ole sähköistä kartta-aineistoa.

8.5. MAAPERÄ

Hautausmaa on nurmikkopintainen. Lohkot 1–8 ovat maaperältään silttiä ja lohko 9 on ajomaata, joka arkkuhautoja kaivettaessa viettää pahasti, mikä on huomioitava kaivuussa.

8.6. KASVILLISUUS

Hautausmaalle suunnitellut ja pitkään viivästyneet puiden hakkuut toteutettiin vuonna 2022. Alueelle jäänyt puusto on pääosin lehtipuita (koivu, pihlaja ja pylväshaapa (lohko 9)). Vuonna 2024 on aloitettu uusien puiden istuttaminen ja tarkoituksena on kasvattaa hautausmaalle eri-ikäinen puusto. Tarkempi kasvillisuusluettelo laaditaan hautausmaan hoitosuunnitelman liitteeksi.

8.7. KULKUYHTEYDET JA AUTOPAIKOITUS

Hautausmaa sijaitsee Kantatie 58 ja Päällin -järven välissä. Kantatieltä 58 on liittymä hautausmaan parkkipaikalle ja parkkipaikalta on kulku hautausmaalle kahden portin kautta. Hiekkapintaisella parkkipaikalla on lukuisia autopaikkoja. Tarvittaessa autolla pystyy ajamaan kummastakin portista hautausmaalle ja hautausmaan pääväylien kautta lohkoille.

8.8. RAKENNUKSET JA MUISTOMERKIT

Hautausmaan parkkipaikan laidalla sijaitsee huoltorakennus, jossa on yleisö-wc, työntekijöiden sosiaalitilat, varastotilat ja vainajien säilytystilat.

Hautausmaalla sijaitsee Muualle haudattujen -muistomerkki. Kirkon läheisyydessä sijaitsevalla sankarihautausmaalla sijaitsee 1918 muistomerkki.

8.9. VESI

Hautausmaan kasteluvesi saadaan kunnan vesijohtoverkosta. Vesi on käytettävissä keväällä seurakunnan aloitettaessa hautojen hoitamisen ja suljetaan syksyllä kasvukauden päätyttyä ja seurakunnan lopetettua hautojen hoitamisen. Hautausmaa-alueelle on sijoitettu vedenottopisteitä, joista hautausmaalla kävijöillä on mahdollisuus saada kasteluvettä käyttöönsä. Vesipisteet on varustettu kastelukannuin.

8.10. SALAOJITUS JA KUIVATUS

Hautausmaata ei ole salaojitettu.

8.11. VALAISTUS

Hautausmaa on valaistu puistovalaisimilla. Valaisimien valonlähteistä osa on varustettu led-valonlähteillä. Liikkumista turvaava valaistus on ohjesäännön mukaisina aukioloaikoina ja erityisinä juhla-aikoina erikseen säädettyinä pidempään tai lyhyempään. Lisäksi hautausmaalla on työsähköpisteet sähköisiä työvälineitä ja roudansulatusta varten. Työsähköpisteet on tarkoitettu vain hautausmaaston työntekijöiden ja urakoitsijoiden käyttöön.

8.12. KAMERAVALVONTA

Hautausmaa ei ole kameravalvontaa.

8.13. JÄTTEET

Hautausmaa-alue kiinteistöineen kuuluu järjestetyn jätehuollon piiriin ja jätteiden käsittelyssä noudatetaan voimassa olevaa jätehuoltolakia. Alueella on kaksi syväkeräysjätejärjestelmää, joissa on lajittelu kuivabiojätteeseen sekä sekajätteeseen sekä erilliset jätteastiat metallille ja lasille. Lajittelu jätteastioihin tapahtuu seurakunnan antamien ohjeiden mukaisesti, jotka ovat nähtävillä lajitteluastioista.

8.14. AITAUS

Hautausmaa on aidattu parkkipaikan suunnasta kivipylväs-metalliputki-aidalla ja kahdesta suunnasta puuaidalla.

9. KYJJÄRVEN VIRKKAKANKAAN HAUTAUSMAA

Kyyjärven hautausmaa sijaitsee osoitteessa Vaasantie 190, 43700 Kyyjärvi. Hautausmaa sijaitsee kiinteistötunnuksella 312-403-24-145 (Kyyjärven hautausmaa). Hautausmaan koko on n. 2,54, koko kiinteistön pinta-ala on n. 3 hehtaaria. Hautausmaa-alueelle on haettu vallintarajoitus lain mukaisesti. Kiinnityksiä ei ole.



Hautausmaa-alueella on:

- Lohkot 1–6
- Lohkot C1-C7
- C8, tunnukseton hautausmaa-alue
- D, uurnahautausalue
- E, sirottelualue
- Muualle haudattujen muistelupaikka
- Kyyjärven kappeli ja kellotapuli
- Huoltorakennus, jossa sijaitsee myös wc

Hautausmaa on otettu käyttöön v. 1931. Hautausmaalle on laadittu suunnitelmat vuosina 1945 (Ilmari Wirkkala) ja vuonna 1970 (Jaakko Wegelius). Alueella on 15 lohkoa.

Status Premium -hautakirjanpito-ohjelmassa hautausmaan numero on 09. Lohkoilla on käytössä rivinumerointi. Hautakirjanpito-ohjelmassa lohko merkitään kahdella numerolla, rivi kahdella numerolla ja hautapaikka kolmella numerolla. Paikassa olevat sijat merkitään kirjaimella (a, b, c). Numerot erotetaan toisistaan pisteellä. Esimerkki hautakirjanpito-ohjelman merkinnästä: 09.03.00.102a.

Hautausmaalla on myös A-hautoja eli ainaishautoja ja sen lisäksi B-hautoja eli sukuhautoja.

9.1. LOHKOKOHTAISET TIEDOT

9.1.1. LOHKOT 1-6

Lohkoilla 1–6 hautapaikkojen leveys on 1 metri. Hautapaikat soveltuvat hyvin syvähautaukseen.

9.1.2. LOHKOT C1-C7

Lohkoilla C1-C7 hautapaikkojen leveys on 1 metriä. Hautapaikat soveltuvat hyvin syvähautaukseen.

9.1.3. LOHKO C8, TUNNUKSETON HAUTAUSMAA-ALUE

Hautausmaan eteläreunalla sijaitsee kuusiaidalla ja puuaidalla erotettu lohko C8, jossa sijaitsee Saarijärven seurakunnan tunnukseton hautausmaa-alue, jossa on noin 20 hautapaikkaa kolmessa rivissä.

Tunnustukseton hautaus-alue on uskonnollisesti neutraali siten, että hautaus-alueelle ei rakenneta tai pystytetä uskonnollisia tai aatteellisia tunnuskuviakaan eikä sitä siunata käyttöön. Sen sijaan omaisten hankkimissa hautakivissä tunnuksien käyttö on sallittu.

Hautasijan osoittaminen tunnuksettomalta alueelta edellyttää aina nimenomaista pyyntöä Saarijärven seurakunnalta.

9.1.4. LOHKO D, UURNAHAUTAUSALUE

Uurnahautausalueella on puoliympyrän muotoisella alueella palkkirivejä, joiden päälle yksilölliset muistokivet asetetaan. Vuoteen 2024 mennessä on toteutettu kaksi palkkiriviä, joissa on yhteensä n. 20 uurnahautapaikkaa. Yhden uurnahaudan koko on 0,5 * 0,5 metriä ja syvyys on 0,6 m.

Muistokivien korkeus tulee olla yhtenäinen. Muistokivien tulee olla harmaita tai mustia.

Uurnahaudat on merkitty juoksevalla numeroinnilla. Uurnahautapaikat otetaan käyttöön palkin mukaisessa järjestyksessä.

Alueelle ei saa sijoittaa reunakiviä.

9.1.5. LOHKO E, SIROTTELUALUE

Metsäinen sirottelualue on merkitty maastoon nurkkakivillä. Alue säilytetään mahdollisimman luonnonmukaisena.

Alueelle ei saa sijoittaa yksilöllisiä muistomerkkejä eikä reunakiviä.

9.1.6. HAUTAUSALUE KATASTROFIN VARALTA

Hautausmaan eteläreunalla on alue, jota voidaan tarvittaessa katastrofitilanteessa käyttää joukkohautaukseen. Aidalla rajatulla hautausmaa-alueella on myös vapaata käyttämätöntä tilaa, jota voidaan tarvittaessa käyttää vastaavaan tarkoitukseen.

9.2. HAUTAAMINEN

Vainajat haudataan itä-länsi -suuntaan, jolleivät omaiset toivo toisin. Tuhkan sirottelu on mahdollista siihen osoitetulla sirottelualueella (lohko E) kesäaikaan. Uurnahautaus on mahdollista ympäri vuoden.

9.3. KÄYTTÖ

Hautausmaalle myönnetään uusia hautapaikkoja. Hautaukset mahdollisia sukuhautoihin, lohkoilla 1–6 ja C1-C7 arkkuhautana tai uurnana, lohkoilla D uurnana ja lohkoilla E sirotteluna.

9.4. KARTAT

Asemapiirros

Hautausmaakartta: Vanha puoli vuodelta 1970, uusi puoli vuodelta 1997

Hautausmaalta ei ole sähköistä kartta-aineistoa.

9.5. MAAPERÄ

Hautausmaa on nurmikkopintainen ja maaperä soveltuu erittäin hyvin arkkuhautaukseen.

9.6. KASVILLISUUS

Hautausmaa-alueen keskiosassa kappelin takana sijaitsee metsikkö. Kasvillisuudessa valtalajina mänty, lisäksi yksittäisiä lehtipuita. Tarkempi kasvillisuusluettelo laaditaan hautausmaan hoitosuunnitelman liitteeksi.

9.7. KULKUYHTEYDET JA AUTOPAIKOITUS

Hautausmaan virallinen kulkuyhteys on Vaasan tien suunnasta. Hautausmaan virallinen parkkipaikka sijaitsee tien vieressä. Lisäksi huoltorakennukselle on olemassa huoltotie huoltoajoa varten. Huoltorakennuksen vieressä on parkkipaikkaa henkilökunnalle.

9.8. RAKENNUKSET JA MUISTOMERKIT

Kyyjärven siunauskappeli on valmistunut vuonna 1966 ja sitä laajennettiin vuonna 1975, jolloin kappelista tuli 120 paikkainen. Alueella ei sijaitse taidepatsaita tai vastaavia historiallisia muistomerkkejä.

9.9. VESI

Hautausmaan kasteluvesi saadaan kunnan vesijohtoverkostosta. Vesi on käytettävissä keväällä seurakunnan aloitettaessa hautojen hoitamisen ja suljetaan syksyllä kasvukauden päätyttyä ja seurakunnan lopetettua hautojen hoitamisen. Hautausmaa-alueelle on sijoitettu vedenottopisteitä, joista hautausmaalla kävijöillä on mahdollisuus saada kasteluvettä käyttöönsä. Vesipisteet on varustettu kastelukannuin.

9.10. SALAOJITUS JA KUIVATUS

Hautausmaata ei ole salaojitettu.

9.11. VALAISTUS

Hautausmaa on valaistu puistovalaisimilla. Valaisimien valonlähteistä osa on varustettu led-valonlähteillä. Hautausmaalla ei ole valaistusta ympäri vuorokauden. Liikkumista turvaava valaistus on ohjesäännön mukaisina aukioloaikoina ja erityisinä juhla-aikoina erikseen säädettyinä pidempään tai lyhyempään. Lisäksi hautausmaalla on työsähköpisteet sähköisiä työvälineitä ja roudansulatusta varten. Työsähköpisteet on tarkoitettu vain hautausmaaston työntekijöiden ja urakoitsijoiden käyttöön.

9.12. KAMERAVALVONTA

Hautausmaalla ei ole kameravalvontaa.

9.13. JÄTTEET

Hautausmaa-alue kiinteistöineen kuuluu järjestetyn jätehuollon piiriin ja jätteiden käsittelyssä noudatetaan voimassa olevaa jätehuoltolakia. Alueella on kaksi jättepistettä, joissa on lajittelu kuivabiojätteeseen sekä sekajätteeseen sekä erilliset jäteastiat metallille ja lasille. Lajittelu jäteastioihin tapahtuu lajitteluastioihin kiinnitettyjen ohjeiden mukaisesti.

9.14. AITAUS

Hautausmaata ympäröi Vaasan tien puolelta ja länsisuunnalla vuonna 1973 rakennettu betonista ja puuritulöistä valmistunut aita ja itä- ja eteläsuunnassa punainen puuaita, joissa on useita portteja.

10. KAIKKIA HAUTAUSMAITA KOSKEVAT MÄÄRÄYKSET

10.1. HAUTASIJAT

Käytössä on hautaaminen kahteen kerrokseen (ns. syvä ja matala hauta). Syvän arkkuhaudan syvyys on vähintään 210 cm, matalan haudan syvyys vähintään 150 cm.

Uuden arkkuhaudan pituus on kaikilla hautausmailla 200 cm ja leveys hautausmaittain seuraava:

- Kolkanlahti 120 cm
- Kannonkoski 100 cm
- Kivijärvi 100 cm
- Pylkönmäki 100 cm
- Karstula 130 cm
- Kyyjärvi 100 cm

Uurnahautaus on mahdollista myös arkkuhautaan uurnahauta-alueiden lisäksi. Uurnahaudan syvyys on 60–80 cm.

10.2. HAUDAN RAJAAMINEN

Hautaa ei saa reunustaa aidalla, kivityksellä, kasvillisuudella tai muutoin haudalle tuodulla esineellä tai tavaralla.

Haudalle asetettavat pienesineet ovat haudanhaltijan vastuulla ja ne toivotaan poistettavaksi talven ajaksi. Kynttilälyhdyt toivotaan poistettavan kesän ajaksi. Seurakunta ei vastaa konetöiden pienesineille tai kynttilälyhdyille aiheuttamista vahingoista.

10.3. HAUDANPINTA

Seurakunnan vastuulle kuuluu multa ja pinnan tyydyttävä nurmetus. 1.2.2025 jälkeen, hautasijaa ei saa peittää laatoilla tai kiinteillä kivipinnoitteilla, hiekalla, kivillä tai kasveilla. Ainoastaan kiven edessä oleva istutusalue on kivistä ulospäin korkeintaan 40 cm.

10.4. MUISTOMERKIT

Haudalle voi asettaa muistomerkin, jonka maksimikorkeus on 80 cm ja maksimisyvyys korkeintaan 30 cm. Muistomerkin maksimileveys 160 cm, mutta hauta-alueella, jossa on vähintään neljä vierekkäistä hautasijaa, maksimileveys voi olla enemmänkin. Muistomerkki tulee sijoittaa kokonaan hauta-alueelle. Reunakivet tai kiinteät kukkapesät eivät ole sallittuja. Muistomerkkien alla ei saa laittaa korotuspaloja.

Muistomerkit voivat olla materiaaliltaan kiveä, metallia tai puuta. Seurakunta ei ole vastuussa muille materiaaleille aiheutuneista vahingoista.

10.5. HAUDALLE ISTUTETTAVA KASVILLISUUS

Ainoastaan kiven edessä oleva istutusalue on kivistä ulospäin korkeintaan 40 cm ja korkeintaan muistokiven levyinen. Kukkapaikkaan voi istuttaa kasveja, jotka täysikasvuisina eivät ylitä 80 cm korkeutta eivätkä ole haitaksi viereisillä haudoille tai ympäristölle. Kasvi ei saa levitä siemenestä tai juuristosta haudan ulkopuolelle. Haudalle ei saa istuttaa haitallisia vieraslajeja. Seurakunta saa poistaa kukkapaikoista haitalliset vieraslajit ja viereisille haudoille tai ympäristölle haitalliset kasvit.

10.6. MERKINNÄT HAUTAKIRJANPIDOSSA

Hautausmaiden numerot hautakirjanpito-ohjelmassa ovat seuraavat:

01	Saarijärven kirkkohautausmaa
02	Läntinen hautausmaa
03	Kolkanlahden hautausmaa
04	Kannonkosken hautausmaa
05	Kivijärven kirkkomaa
06	Juurikkaharjun hautausmaa
07	Pylkönmäen hautausmaa
08	Karstulan Päällimen hautausmaa
09	Kyyjärven Virkkakankaan hautausmaa

Hautakirjanpito-ohjelmassa lohko merkitään kahdella numerolla, rivi kahdella numerolla ja hautapaikka kolmella numerolla. Hautapaikassa olevat sijat merkitään kirjaimella (a, b, c jne.). Numerot erotetaan toisistaan pisteellä. Esimerkki hautakirjanpito-ohjelman merkinnästä: 01.02.03.102a.

10.7. UURNAHAUTOJA JA SIROTTELUA KOSKEVAT MÄÄRÄYKSET

Kaikki uurnahautapaikat ovat kertahautoja.

Omaiset voivat halutessaan peittää itse uurnahaudan. Tällä ei ole merkitystä laskutettavaan hintaan.

Uurnahauta voidaan kaivaa myös talvella, mutta seurakunta suosittelee uurnan sijoittamista sulan maan aikaan. Sirottelu on mahdollista vain lumettomana aikana.

10.8. MUITA MÄÄRÄYKSIÄ

Arkkuhautojen peittäminen tai kaivaminen omaisten toimesta on kielletty. Omaisten niin halutessa arkun kannen peittäminen noin sentin kerrokselta omaisten toimesta on sallittu, jos paikalla oleva suntio sen sallii.

10.9. SEURAKUNNALLE PALAUTUVAT HAUDAT JA NIIDEN MUISTOMERKIT

Seurakunnan palautuneet hautapaikat ja niiden muistomerkit ovat seurakunnan omaisuutta kuulusmenettelyn jälkeen.

Seurakunnalle siirtyneet hautamuistomerkit inventoidaan museoviraston ohjeiden mukaisesti. Kirkkoneuvosto määrittelee hautausmaakohtaisesti kulttuurihistoriallisesti arvokkaat hautamuistomerkit, jotka säilytetään hautausmaalla ja merkitään hautakirjanpito-ohjelmaan.

Kivi muistomerkkejä voidaan käyttää uudelleen uuden hautaoikeuden haltijan toimesta. Käytöstä poistettu muistomerkki voidaan hioa uudelleen ja tekstittää uuteen käyttöön.

10.10. KYLMIÖTILAT

Seurakunnalla on käytössä yhteensä seitsemän kylmiötä.

Saarijärven kirkon hautausmaan huoltorakennuksessa on kuusi (6) kylmiöpaikkaa ja Kolkanlahden kappelissa kylmiöhuone, johon mahtuu 16 arkkua.

Kannonkosken hautausmaan huoltorakennuksessa on neljä (4) kylmiöpaikkaa ja kaksi (2) paikkaa koneellisesti viilennettävässä takahuoneessa.

Kivijärven seurakuntatalon alakerrassa sijaitsevassa kylmiössä on neljä (4) kylmiöpaikkaa.

Pyökkönmäen hautausmaan huoltorakennuksen kylmiössä on neljä (4) kylmiöpaikkaa.

Karstulan Päällimen hautausmaan kylmiössä on kahdeksan (8) kylmiöpaikkaa.

Kyyjärven Virkkakankaan kappelin kylmiössä on neljä (4) kylmiöpaikkaa.

Yhteensä kylmiöpaikkoja on 48 arkulle. Seurakunnan valmiussuunnitelmassa on lueteltu valmiussuunnitelman mukaiset arkkujen säilytystilat erikseen.